

## Technische Daten

Modell Nr.	Frequenz	Sendeleistung	Sendestrom
DG152-06	433.92MHz	≤ 10mW	≤ 15mA
Standby-Strom	Standby-Zeit	Batterietyp	Betriebstemperatur
< 25uA	3 Jahre	AA_LR6_1.5V x2 St.	-20°C ~+55°C

Bewahren Sie die Fernbedienung an einem trockenen Ort auf. Vermeiden Sie es, dass sie unbeabsichtigt dem Regen oder direkter Sonneneinstrahlung ausgesetzt wird, da dies die elektronischen Komponenten beschädigen kann.

## Tastenbelegung

**Kontrollrad:** Durch das Drehen des Kontrollrads nach oben, bewegt sich die Senkrechtmarkise im Punktmodus (Punktuelle Anvisierung) nach oben. Durch das Drehen des Kontrollrads nach unten, bewegt sich die Senkrechtmarkise im Punktmodus (Punktuelle Anvisierung) nach unten.

**Nach Oben:** Aufwärtssteuerung

**Nach Unten:** Abwärtssteuerung

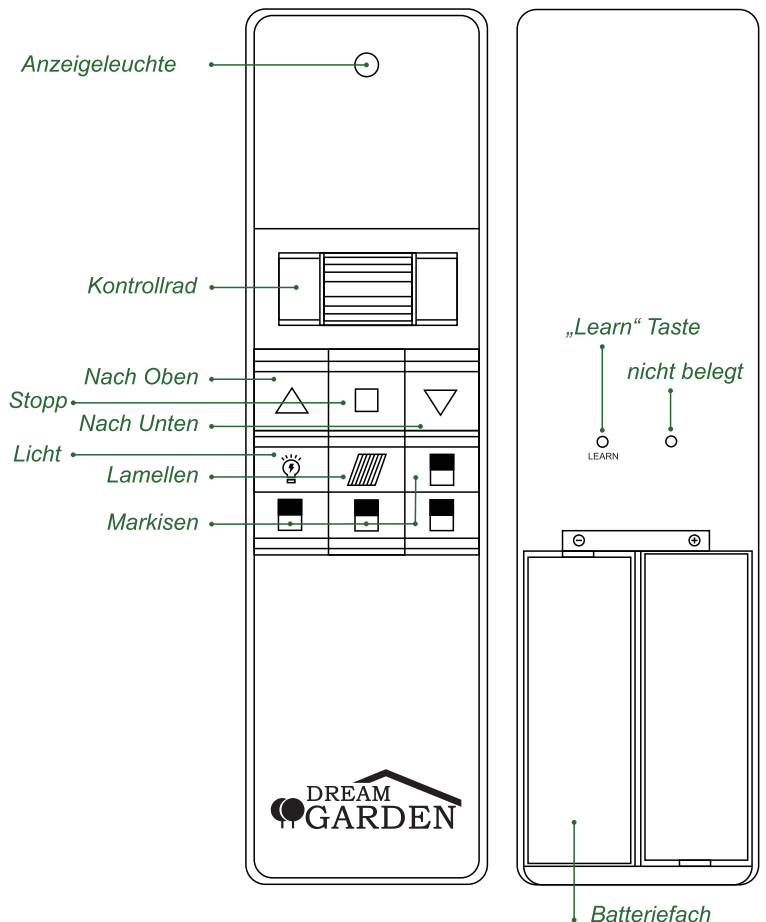
**Stopp:** Steuerung beenden/anhalten

**Licht:** Während die Lichttaste ausgewählt ist und leuchtet, können Sie das Licht steuern.

**Lamellen:** Während die Lamellentaste ausgewählt ist und leuchtet, können Sie die Lamellen steuern.

**Markisen:** Während die Markisentaste oder Tasten ausgewählt sind und leuchten, können Sie die Markisen steuern. Sie können die Markisen entweder einzeln oder auch alle zusammen ansteuern.

**Learn:** Programmiermodus der Fernbedienung.



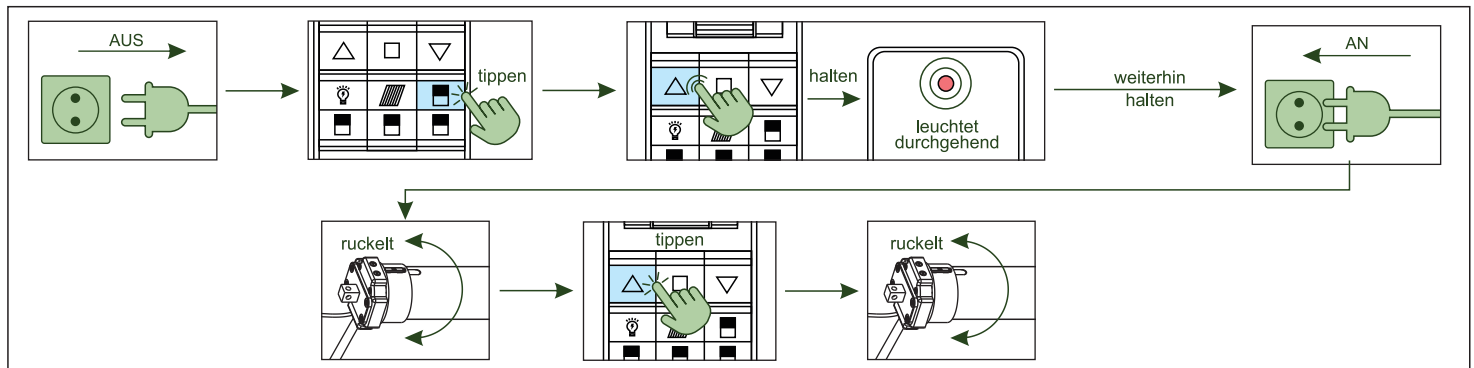
## Betrieb

### 1. Anlernen der Elemente (z. B. Seitenmarkisen, Licht und Lamellen) an die Fernbedienung

Wählen Sie ein Element, das Sie anlernen möchten und trennen Sie diesen vom Strom. Suchen Sie auf der Fernbedienung die Funktion Seitenmarkise oder Lamellendach (Licht wird nicht gesondert angelemt, sondern funktioniert automatisch, sobald Lamellendach angelemt wurde), die Sie anlernen möchten, und drücken Sie die entsprechende Taste.

Die gewählte Taste leuchtet blau (achten Sie dabei, dass alle anderen

Tasten nicht aktiviert sind). Drücken Sie die Taste "Pfeil nach oben" und halten Sie diese gedrückt. Sobald die Kontrollleuchte nicht mehr blinkt sondern dauerhaft leuchtet, verbinden Sie das Element wieder mit der Stromquelle. Motor ruckelt kurz. Lassen Sie die „Pfeil nach oben“ Taste los und drücken Sie diese (kurz) erneut. Motor ruckelt erneut. Die Programmierung ist nun abgeschlossen. Sie können die Funktion des Elements überprüfen.

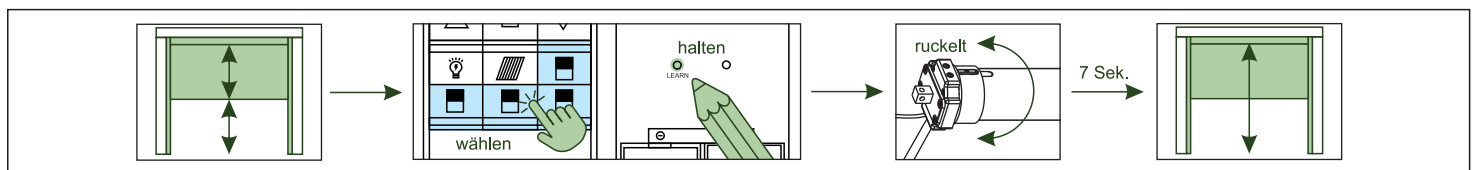


### 2. Festlegen der Öffnungshöhe / Tiefe bei den Seitenmarkisen

Nachdem Sie die Einstellungen zurückgesetzt und die Fernbedienung erneut angelemt haben, müssen die Endpositionen festgelegt werden. Fahren Sie die Markise circa in die Mitte, als Ausgangsposition.

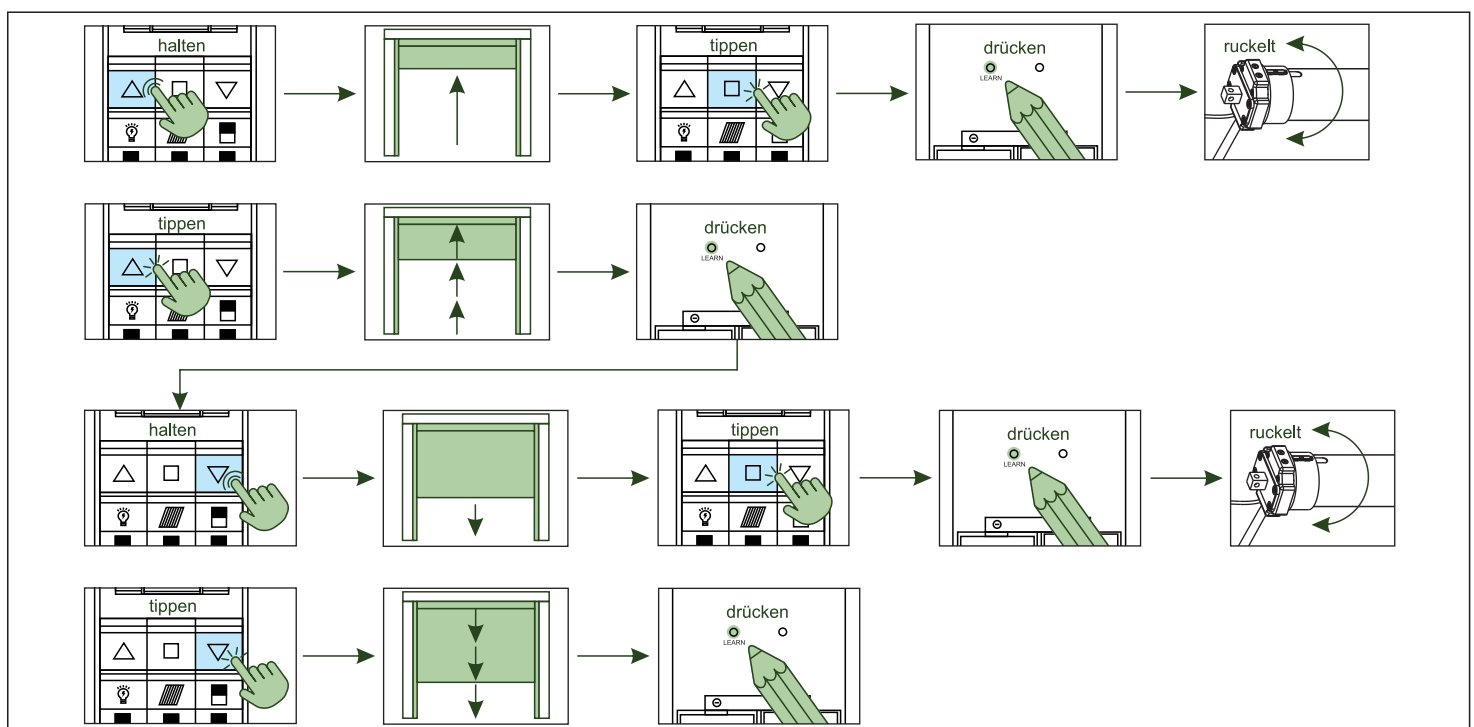
Öffnen Sie den Deckel der Fernbedienung. Da ist die Taste mit der Beschriftung "LEARN" zu sehen. Wählen Sie an der Fernbedienung die

Elemente, die Sie anlernen möchten (Senkrechtmarkise). Die gewünschte Taste leuchtet blau. Drücken Sie die "LEARN" Taste mit der Spitze des Bleistifts oder Kugelschreiber und halten Sie diese gedrückt. Der Motor der Markise ruckelt sofort kurz, dann ca. nach 7 Sekunden bewegt sich die Markise erneut 2 Mal. Sie befinden sich damit in dem "LEARN" Modus.



Halten Sie die Taste „Pfeil nach oben“ gedrückt und fahren Sie die Markise in die gewünschte Richtung, halten Sie diese mit der „STOP“-Taste kurz vor der gewünschter Endposition an. Drücken Sie dann 1x die „LEARN“ Taste, der Motor ruckelt ein Mal. Jetzt mit der „Pfeil nach oben“ Taste in kleinen Schritten die gewünschte Endposition erreichen und dann erneut die „LEARN“ Taste drücken. Unmittelbar danach halten Sie die Taste „Pfeil nach unten“ gedrückt,

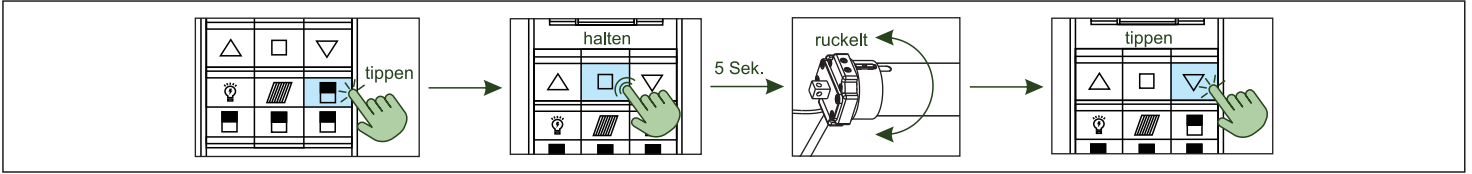
fahren Sie die Markise nach unten und halten Sie diese mit der „STOP“-Taste kurz vor der gewünschter Endposition an. Drücken Sie dann 1x die „LEARN“ Taste, der Motor ruckelt ein Mal. Jetzt mit der „Pfeil nach unten“ Taste in kleinen Schritten die gewünschte Endposition erreichen und dann erneut die „LEARN“ Taste drücken. Somit ist die Programmierung abgeschlossen.



### 3. Lamellen oder Senkrechtmarkise Tastenbelegung falsch

In dem Fall, wenn beim Drücken der „Pfeil nach unten“ und „Pfeil nach oben“ Tasten, die Markise in falsche Richtung fährt, aktivieren Sie die gewünschte Funktion, indem Sie die entsprechende Taste drücken und die dann blau beleuchtet wird. Danach drücken Sie die

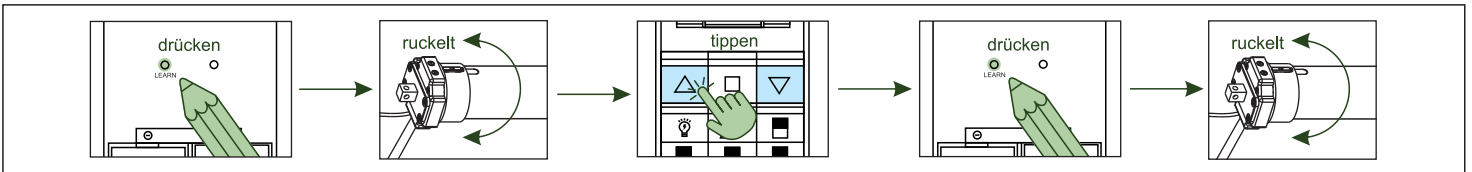
„STOP“ Taste und halten diese 5 Sekunden lang gedrückt. Der Motor ruckelt ein Mal. Drücken (kurz) Sie dann die „Pfeil nach unten“ Taste. Die Belegung der Tasten soll jetzt wie gewünscht funktionieren.



### 4. Zwischenpositionen festlegen

Drücken Sie die "LEARN" Taste mit der Spitze des Bleistifts oder Kugelschreiber an der Fernbedienung. Der Motor ruckelt einmal. Drücken Sie danach die Taste „Pfeil nach oben“ oder je nachdem welche Richtung gewünscht wird, die Taste „Pfeil nach unten“ bis die

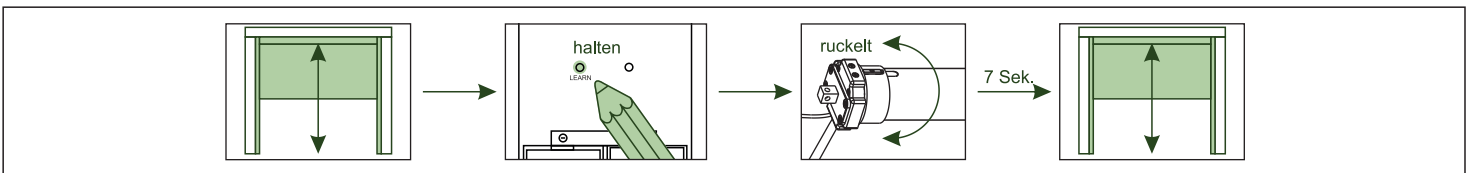
gewünschte Position erreicht ist. Drücken Sie daraufhin die „LEARN“ Taste erneut an der Rückseite der Fernbedienung. Der Motor ruckelt einmal. Die Zwischenposition ist gespeichert.



### 5. Gespeicherte End-/Zwischenposition löschen

Bringen Sie Senkrechtmarkise in die gewünschte Position, die Sie wieder löschen möchten. Drücken Sie die "LEARN" Taste mit der Spitze des Bleistifts oder Kugelschreiber und halten Sie diese

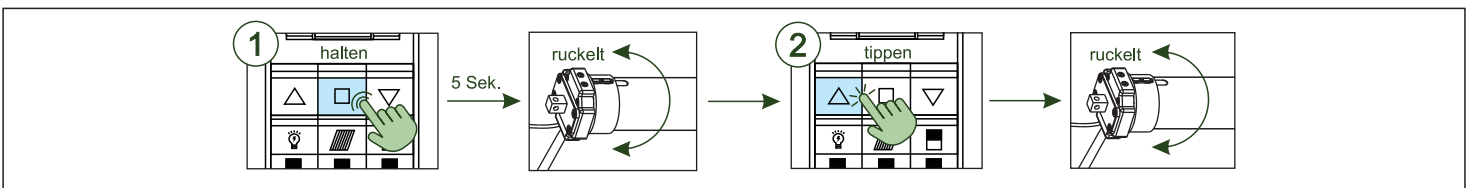
gedrückt. Der Motor der Markise ruckelt sofort ein wenig, dann ca. nach 7 Sekunden bewegt sich die Markise erneut 1 Mal. Die Position ist gelöscht.



### 6. Anlernen einer weiteren Fernbedienung

Drücken Sie bei der bestehenden Fernbedienung (1) die „STOP“ Taste und halten Sie diese 5 Sekunden lang gedrückt. Der Motor ruckelt ein Mal. Drücken Sie unmittelbar danach die Taste „Pfeil nach

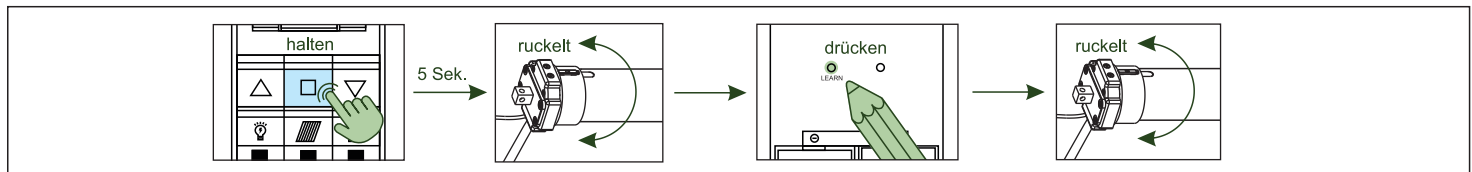
oben“ bei der NEUEN Fernbedienung (2), der Motor ruckelt einmal. Die neue Fernbedienung ist angelesen.



### 7. Löschen der eingelernten Fernbedienung (wenn 2 oder mehrere Fernbedienungen gleichzeitig benutzt werden)

Drücken Sie die „STOP“ Taste und halten Sie diese 5 Sekunden lang gedrückt. Der Motor ruckelt ein Mal. Drücken Sie dann einmal die

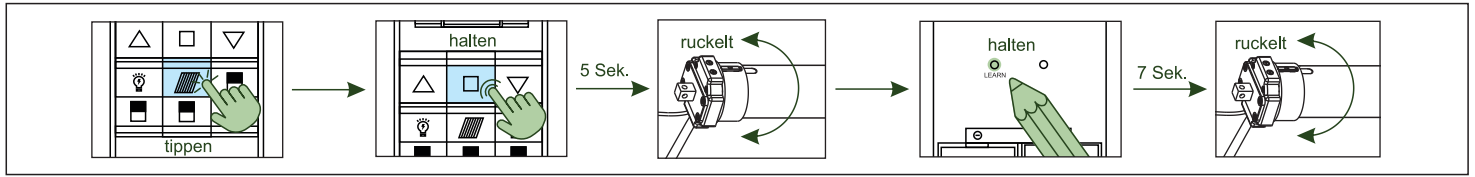
„LEARN“ Taste. Der Motor ruckelt erneut einmal. Die Fernbedienung wurde gelöscht.



## 8. Einstellungen zurücksetzen

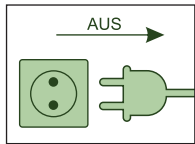
Einstellungen löschen: Öffnen Sie den Batteriedeckel der Fernbedienung. Das Zurücksetzen der gespeicherten Einstellungen erfolgt im Programmiermodus. Um in Programmiermodus zu gelangen, aktivieren Sie als Erstes die „Lamellendach“-Taste. Halten Sie danach die „STOP“-Taste 5 Sekunden lang gedrückt, bis der Motor einmal ruckelt, lassen Sie diese dann los. Unmittelbar danach

drücken und halten Sie etwa 7 Sekunden lang die Taste "LEARN" auf der Rückseite der Fernbedienung (unter dem Batteriedeckel), bis der Motor erneut einmal ruckelt und lassen Sie dann los. Dadurch werden alle bisherigen Einstellungen gelöscht.



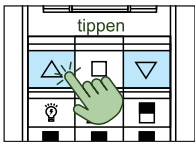
**ACHTUNG:** Wenn Sie gleichzeitig mehrere Fernbedienungen im Einsatz haben, nach dem Zurücksetzen der gespeicherten Einstellungen, müssen alle Fernbedienungen für die aufgeführten Funktionen erneut angelernt werden.

### HINWEISE:



Wenn es möglich ist, trennen Sie beim Anlernen, alle Seitenmarkisen und auch die Ansteuerung der Pergola vom Strom. Alle Elemente werden einzeln an die Hauptfernbedienung angelernt. Bereits angelernte Elemente wieder vom Strom trennen, wenn Sie neue Elemente anlernen möchten. Wenn die bereits angelernte Elemente nicht von Strom getrennt werden können, stellen Sie bei dem Anlernen neuer Elemente sicher, dass nur die Tasten zum Einsatz kommen, die für die zukünftige Bedienung neuer Elemente vorgesehen sind.

Wenn innerhalb von ca. 30 Sekunden, keine Angaben erfolgen, wird die „LEARN“ Funktion automatisch beendet.



Es können maximal 3 Limit-Positionen gesetzt werden. Zwei Randpositionen und eine Zwischenposition. Wenn Sie die Taste „Pfeil nach oben“ oder „Pfeil nach unten“ innerhalb 1-2 Sekunden nacheinander drücken, fährt der Motor bis zur Endposition ohne bei Zwischenposition zu stoppen.

### Mögliche Probleme und Problembesehung

**Motor ist an. Blockiert oder läuft sehr langsam:** Möglicherweise sind die Komponente nicht korrekt verbaut. Bitte prüfen Sie, ob die Installation korrekt erfolgt ist und die Elemente nicht blockiert werden.

**Der Motor bleibt im Betrieb stehen und reagiert nicht auf die Befehle.** (Passiert in der Regel bei mehreren Programmierversuchen) Motor ist möglicherweise überhitzt und schaltet in Schutzmodus. Nach ca. 10 Minuten läuft der Motor wieder wie gewohnt.